



EVD-16/400A16HC

H.264 Digitális videórögzítő

Használja az ajánlott merevlemezeket

Kérjük, az alábbi meghatározott típusú merevlemezeket használja, ellenkező esetben előfordulhat, hogy a készülék nem működik megfelelően.

Maker	HDD Capacity
Western Digital Seagate	80,160,250,320,500,750,1000GB Összesen Max 3TB, merevlemezenként max 1TB ajánlott! Ajánlott egyforma méretű merevlemezeket használni.(pl.80GB x 80GB)

* A gyártó által ajánlott USB eszközök (adatmentéshez, szoftverfrissítéshez)

Lexar JumpDrive	128/256MB	KINGSTONE	2GB
SanDisk Mini Cruzer	128MB	A-DATA	2GB
SanDisk Cruzer Micro	256MB, 512GB, 1GB	IMATION	2GB
DVD/RW Plextor	PX-716UFL	MARUZEN	1GB
Lite-On CD/RW	LTR-52327SX		

ELŐLAP

(1) Állapotjelző LEDEK

- REC: Rögzítés (Rögzítéskor vörösen villog)
- POWER: Be-/kikapcsolás jelző LED (bekapcsolt állapotban zölden világít)
- NET: Internetes hálózat (Csatlakoztatott állapotban, a LED villog)
- HDD: Merevlemez (Merevlemez írása és olvasása közben, a LED villog)

(2) USB 2.0 PORT

- USB2.0 csatlakozó archiváláshoz vagy firmware frissítéséhez.

(3) Be-/Kikapcsoló

- A készülék be/kikapcsolása

(5) MENU

- Menü megjelenítése képernyőn

(7) LEJÁTSZÁS (▶▶)

- Rögzített felvétel lejátszása
- A Play gomb többszöri megnyomásakor gyorsított lejátszás

(9) PILLANAT ÁLLJ (|||)

- Képkimerítési funkció lejátszás és élőkép üzemmódban.

(11) REC (FELVÉTEL)(●)

- Kézi rögzítés indítása és leállítása, jelszó védett.

(13) NYÍLBILLENTYŰK

- Navigáció menüpontok között.

(15) Osztott képernyős megjelenítés

(16) PTZ

- PTZ kamera kiválasztása

(4) SZÁM és BETŰ billentyűzet

- Számok és betűk bevitelére alkalmas billentyűzet.

(6) KERESÉS

- Közvetlen belépés keresés üzemmódba.

(8) VISSZAJÁTSZÁS (◀◀)

- Lejátszás visszafele
- Visszajátszás gomb többszöri megnyomásakor gyorsított visszajátszás.

(10) ÁLLJ / KIADÁS (■)

- Lejátszás leállítása és és visszatérés élőkép üzemmódba
- DVD kiadása

(12) KIVÁLASZTÁS

- Aktuális menüpont kiválasztása

(14) Osztott képernyős megjelenítés

(17) ZOOM

- P/T/Z kameránál ZOOM funkció.

(19) HANG kiválasztása

- Navigáció hangcsatornák között.

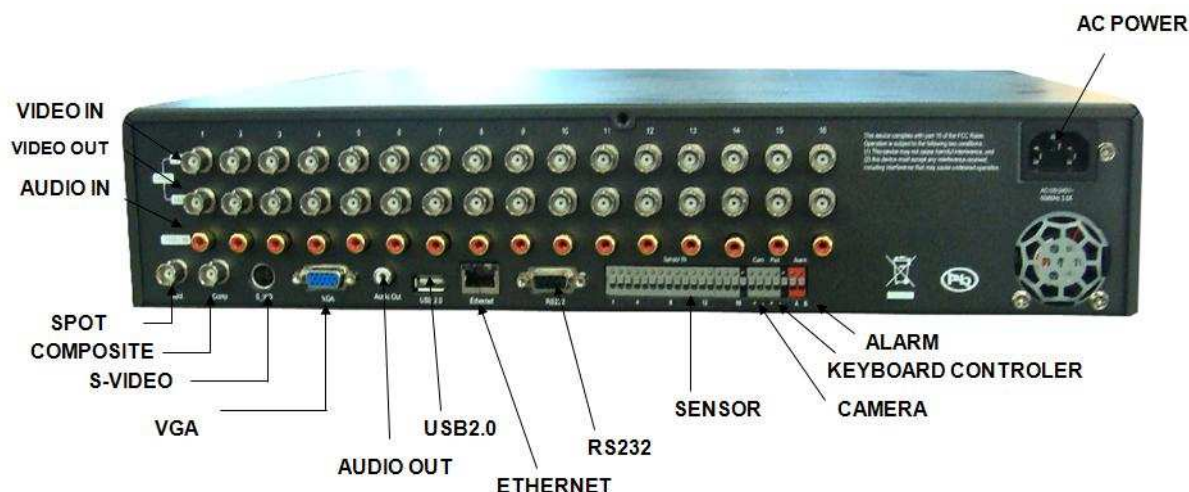
(18) PAN / TILT

- P/T/Z vezérléshez nyomja meg a gombot; megjelenik a képernyőn a virtuális kameravezérlő.

(20) HANGERŐ( )

- Hangerő növelése csökkentése.

****NOTE:** (19)&(20) előlaponként változhat.

HÁT LAP**(1) VIDEOJEL BEMENET (BNC)**

- 16/8/4 Kamerabemenet (1.0v p-p, 75Ω)

(3) AUDIÓ BEMENET

- 16/8/4 Hang-vonalbemenet

(5) RS232

- 1 soros kommunikációhoz

(7) USB 2.0 csatlakozás

- USB 2.0 port kimondottan egér csatlakoztatásához

(9) KAMERA / KAMERA VEZÉRLŐ PULT

- 1 Soros port Pan / Tilt Camera
- 1 Serial Communication for P/T/Z Control Keyboard

(10) HÁLÓZATI CSATLAKOZÓ

- AC 110~240 V hálózati feszültség

(2) VIDEOJEL KIMENET

- 16/8/4 HURKOLT / SPOT / KOMPOZIT / S-VIDEO / VGA

(4) AUDIO KIMENET

- 1 Hangkimenet

(6) HÁLÓZATI CSATLAKOZÓ (RJ-45)

- Lehetővé teszi az élő kamerakép(ek) vagy felvétel(ek) megtekintését Interneten vagy LAN hálózaton keresztül, kliens oldali PC szoftver segítségével.

(8) RIASZTÁS/ÉRZÉKELÉS

- Riasztás / 16/8/4 érzékelő bemenet/ 1 relés riasztás kimenet

FONTOS!

A video formátum módosításakor a rendszert újra kell indítani.

Alapértelmezett jelszó

„00000000” pl.: 8 db nulla. Rögzítés leállításához, kikapcsoláshoz szükséges a jelszó. Automatikusan előugrik a jelszó párbeszédablak.



Web Kliensszoftver

Web kliensszoftver használatához az alábbi adatok szükségesek:

Web kliens ID **“admin”**.

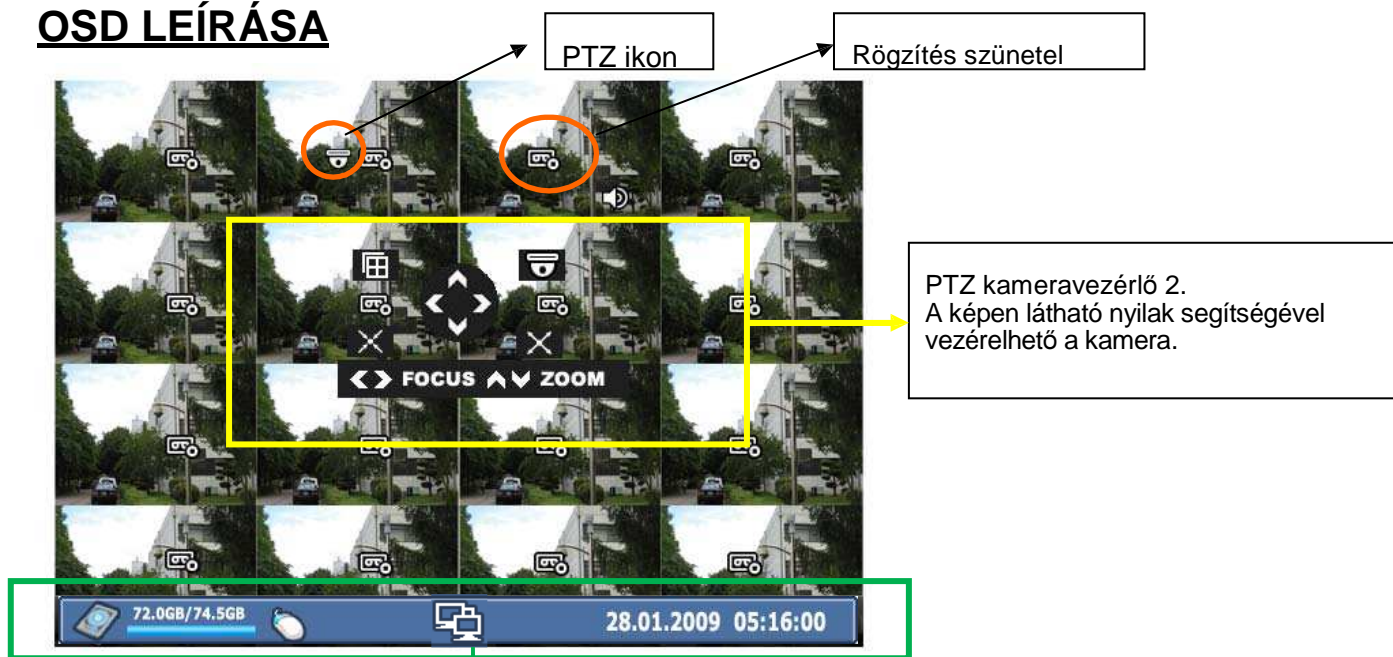
Az admin ID nem változtatható

Jelszó: **“00000000”** pl.: 8 db nulla

TÁVKAPCSOLÓ



1. Power : Be-, kikapcsolás
2. Rec : Rögzítés indítás/leállítás
3. Ⓞ~Ⓞ : Rögzítés indítás/leállítás
4. P/T/Z: Belépés PTZ menübe
5. OSD : Képernyőfeliratok BE/KI
6. SEQ : Gyorsbillentyű Spothoz
7. LOG : Eseménynapló
8. INFO: Rendszerinformáció
9. ID : fenntartott funkció
10. MUTE : Hang némítása
11. AUDIO : Hangbemenet kiválasztása
12. MENU : Belépés menübe
13. SEARCH : Keresés
14. ARROW & SPLIT : : Le, fel, balra, jobbra mozgás, illetve képosztás beállítása
15. VOL"+,-“ : : Le, fel, balra, jobbra mozgás, illetve képosztás beállítása
16. CH “+,-“ : Kameraváltás
17. ▶ (▶) : Lejátszás, ill. gyors lejátszás
18. ◀ (◀) : Lejátszás visszafelé
19. || : Szünet
20. ■ : Lejátszás megállítása
21. Cam : PTZ ikon cserél
22. P/T : Pan & Tilt
23. Z/F : Zoom/ & Focus
24. DIS : Képek felosztása

OSD LEÍRÁSA

HDD kapacitásjelző ikon, Esemény ikon, Hálózati csatlakozás ikon, Idő és Dátum kijelzés.

-HDD kapacitás : 72GB is used out of 74.5GB

-USB Egér : USB egér csatlakoztatva.

-Hálózati csatlakozás : Admin vagy felhasználó csatlakozva –

Dátum/Idő

*Egyebek : Archiválás, Némítás, USB csatlakozó:

MENU

A menüben az előlap illetve a távvezérlő iránygombjaival illetve a SELECT gombbal tud lépkedni.



Jobb egérgomb kattintással az alábbi ablak jelenik meg:



Bal egérgombbal kattintson egy ikonra: Menu, Search[Keresés], Record[Rögzítés], Power down[Kikapcsolás], Play Forward[Lejátszás], Audio[Hang] Eject[Kiadás], Channel Select[Kamera kiválasztása] and Multi Screen[Osztott képes megjelenítés]



Értékváltoztatáshoz kattintson kétszer és előugrik az alábbi billentyűzet, amely segítségével elvégezheti a szükséges beállításokat.



MENTÉS/KILÉPÉS: Beállítások mentéséhez vagy almenüből történő kilépéshez kattintson az előlapon található MENU gombra, please press "MENU" vagy kattintson a Jobb egérgombbal. Ez minden almenüre érvényes.

RÖGZÍTÉS



- Általános beállítások

A beállítások (Képfelbontás, Vízjel, HDD felülírás, Előrögzítés képfriessítése, Előrögzítés hossza, Utórögzítés hossza, Rögzítési minőség) az összes kamerára érvényesek.



Normál mód (TL)

Folyamatos rögzítés indítása a beállított értékek alkalmazásával



Rögzítési képfriessítés

360x288 felbontásnál, a rögzítési képfriessítés minden csatornán 25fps (összesen 400fps_NTSC).

720x288 felbontásnál 12fps a rögzítési képfriessítés minden csatornán (Összesen 200fps_NTSC).

720x576 felbontásnál 6fps a rögzítési képfriessítés minden csatornán (Összesen 100fps_NTSC).

A képfriessítés és hangrögzítés be-, kikapcsolása csatornánként állítható, a “↑ , ↓” gombok segítségével.

Riasztási mód



Riasztás indította rögzítési beállítások ugyan azok, mint a normál rögzítésnél. Bármelyik érzékelő bemenetre érkező jel indítja a rögzítést a beállított értékek alapján.

Mozgásérzékelési mód



Rögzítés indítása a kamera mozgásérzékelésekor.

Mozgásérzékelés indította rögzítésnél az alábbi paramétereket állíthatja be:

Rögzítési képfelbontás

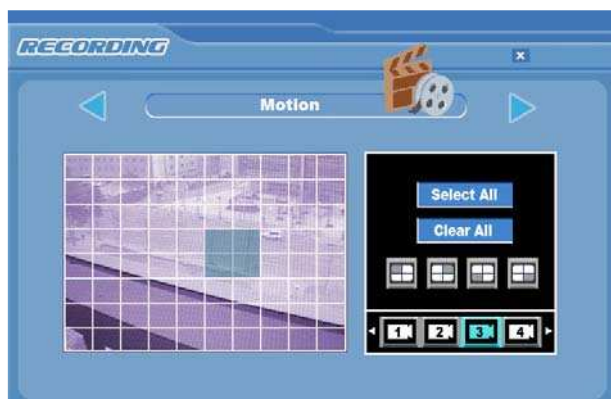
Képfriessítés

Hangrögzítés Be/Ki, Zóna

Mozgásérzékelés érzékenysége

A mozgásérzékelést minden kamera esetében külön kell beállítani.

Magas, Közepes vagy Alacsony.



Mozgásérzékelési terület beállítása

Érzékelési terület 11x8 cella. Alapértelmezetten minden cella érzékel. Az iránygombok vagy egér segítségével válasszon területet. A SEL gomb segítségével tudja bekapcsolni illetve kikapcsolni a funkciót.

Ütemezett mód



Előre beprogramozott naptár szerint indított rögzítés. A képrfrissítés, felbontás és hang csatornánként állítható.

Kattintson a SEL gombra, megjelenik a SET párbeszédablak. A sárga szín az aktív időpontot jelzik, míg az inaktív állapot színe a pink vagy az ürsen hagyott cellák.



“SEL” gombbal tud időt és napot választani. Az iránygombokkal vagy egérrel tud lépkedni, vagy az ON/OFF pozíciók között váltani.

Hangesemény



16 hangbemenettel és 1 hangkimenettel rendelkezik a DVR. Hangesemény aktiválja a rögzítést. Ugyan úgy mint a Normál és a riasztási módban a felbontás, és képrfrissítés kamránként állítható. Hangesemény rögzítése csatornánként be-/kikapcsolható, az érzékenység pedig állítható Alacsony, közepes, Jó szintre.

Időszakos funkció



A megadott ideig tart a képrögzítés, ezért a képrfrissítést automatikusan az ehhez szükséges értékre csökkenti .

FONTOS: Amennyiben a rögzítés Standby-on van a következő ikon lesz látható



Prioritás




A fentebb említett lehetséges rögzítési módok közül az elsődleges kiválasztása.

FRISSÍTÉSEK



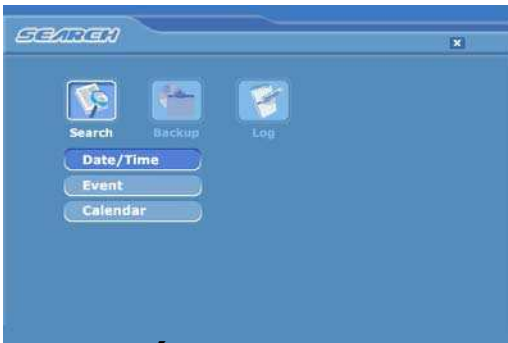
A legfrissebb firmware (program) verziót Pen drive-ról (Memory stick) töltheti fel a rögzítőre. A képernyő alján

megjelenő  ikon jelzi az USB 2.0 porthoz való csatlakozást. A menübe belépve válassza ki a Rendszerbeállítások opciót, majd a Szoftverfrissítés menüpontot. Amennyiben a rendszer felismeri a szoftvert „Új szoftver” üzenettel válaszol. A „Select” nyomógombbal telepítheti az új verziót. A frissítési folyamat %-ban a képernyőn követhető.

Megjegyzés

1. Amennyiben a rögzítő nem ismeri fel az új szoftvert, a „Új szoftver nem elérhető! A kilépéshez nyomja meg a Menü gombot” üzenettel válaszol.
2. USB port kompatibilis a következő típusokkal: Lexar Jumpdrive 128/256MB, Sandisk Mini Cruiser & Cruiser Micro 1GB, SANDISK 1GB, 512MB, MARUZEN 1GB
3. A szoftverfrissítési folyamat előtt állítsa le a rögzítést, a lejátszást és hálózati kommunikációt egyaránt.
4. A szoftverfrissítés elvégzése után indítsa újra a rendszert, hogy a változások érvénybe lépjenek

DDNS



KERESÉS

- Dátum / Idő szerinti keresés

Ha a "Date/Time"- Dátum/Idő szerinti keresést választja, a lap baloldalán látható ablak jelenik meg.

Az előlapon található számbillentyűzet illetve az egér segítségével, gombokkal tud lépegetni. A dátum/idő beállítások után nyomja meg a Play/Lejátszás gombot, és a lejátszás elindul.

Esemény

Amennyiben az esemény opciót választja, Riasztás, Mozgás és Hangesemény közül választhat.

- Naptár szerinti keresés

Amennyiben a naptár szerinti keresést választja az alábbi ablak fog megjelenni.



A naptár szerinti keresés grafikus megjelenítése a merevlemezre történt fájlrögzítéseknek.

Az év és hónap kiválasztható. Az aktuális hónap naptár formában látható a monitoron, azok a napok amelyen rögzítés történt fehér színnel jelöltek.

At iránygombok segítségével tud lépkedni. Ha kiválasztotta a napot nyomja meg a SEL gombot.

Az alábbi ablak jelenik meg



Az órák amelyekben rögzítés történt színes egyenes jelöli. Válasszon órát majd, a következő ablak jelenik meg.



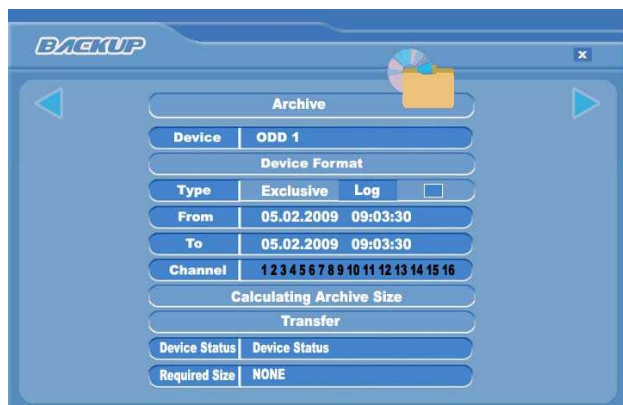
Színes időegyenes jelöli azokat a perceket amelyekben rögzítés történt. Kattintson a kiválasztott időpontra, a felvétel lejátszása elindul.

*** Előnézet funkció**

A rögzítés lejátszása előtt a ZOOM gomb megnyomásával belenézhet a felvételbe.

ARCHIVÁLÁS

Kattintson a SEARCH [Keresés] gombra, lépjen az ARCHIVE opcióra, a kijelölést követően pedig nyomja meg a SEL gombot, az alábbi párbeszédablak látható a képernyőn.

**Archiváló eszköz**

Archiválás történhet belső CD/DVD-R lemezre vagy külső USB eszközre.

Formázás

CD/DVD-R nem szükséges a formázás, **USB pen** használat esetén először formázni kell.

Formátum

Az archivált fájl a rögzítő saját fájlformátumába történhet, és csak lejátszó szoftverével nézhető meg.

A rögzítő a szoftvert a videofájllal együtt automatikusan letölti. Vízjellel védett.

Napló

A Log fájl letöltése ebből az ablakból indítható.

Kezdeté/ Vége

Archiválandó adatok időintervallumát adhatja meg.

Kamera

Az összes kamera felvétele letölthető egyidejűleg.

Másolás

Az archiválás folyamán százalékosan követheti a képernyőn az adatmentés állapotát.

* PC Playback

1. Insert USB device
2. Folders & Files on device: *Download(fold), autorun.inf, clientD4.bin, ComMark.bmp, EVD-16/400A16HC.exe, DdvrRes.dll, H264_D4.dll, LogoD.bmp, VdoLoss.bmp*
3. Double Click "EVD-16/400A16HC"
4. Local search > Click Record Date -> Click "playback" button

* Lejátszás számítógépen

1. Csatlakoztassa az USB memória eszközt.
2. Fájlok és mappák az eszközön: *Download(fold), autorun.inf, clientD4.bin, ComMark.bmp, EVD-16/400A16HC.exe, DdvrRes.dll, H264_D4.dll, LogoD.bmp, VdoLoss.bmp*
3. Kattintson kétszer a "EVD-16/400A16HC" fájlra.
4. Helyi keresés > Felvétel időpontja -> kattintson a "lejátszás" gombra.

KLIENSPROGRAM– H.264 Real

Rendszerkövetelmények

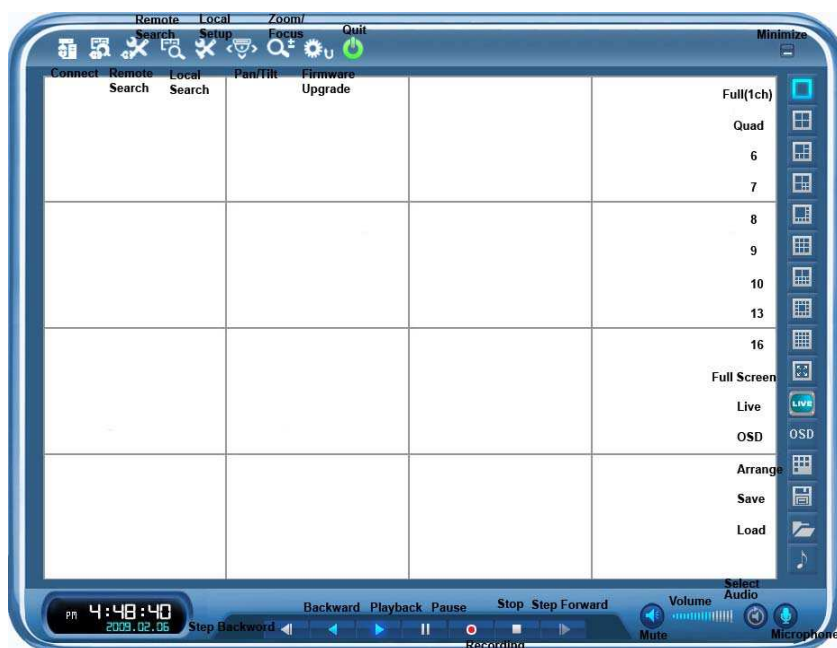
> CPU: Core 2 Duo 1.8GHz, > Graphic Memory: 256MB

1) Kapcsolódás

A kapcsolat létrehozásához írja be a DVR IP címét az Internet Explorer címsorába. Ha a DVR domain neve elérhető DDNS serveren keresztül, közvetlenül megadhatja azt.

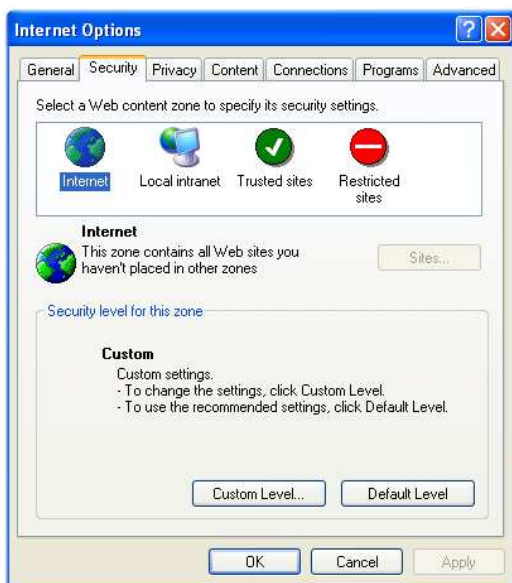
2) Active X vezérlő

A DVR hálózatra csatlakoztatása után az „Aktív X vezérlő letöltése” ablak jelenik meg. Kérjük válassza az „Igent”-t.



1 sz. melléklet**INSTALLING WEB CLIENT ON WINDOW XP/2000 & VISTA SERVICE PACK 2.****1) Biztonsági beállítások**

> Window XP / 2000



Vezérlőpult-> Internet beállítások->
Biztonság
-> Válassza az Egyéni szintet

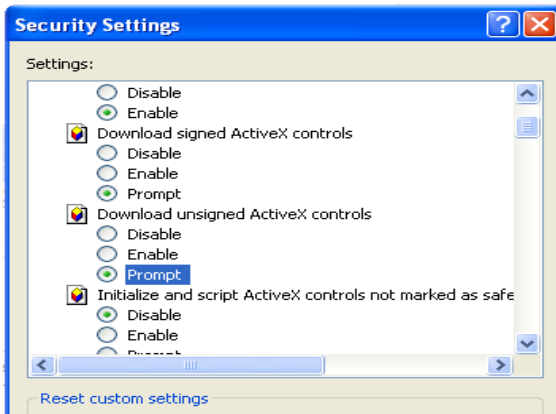
> Window Vista



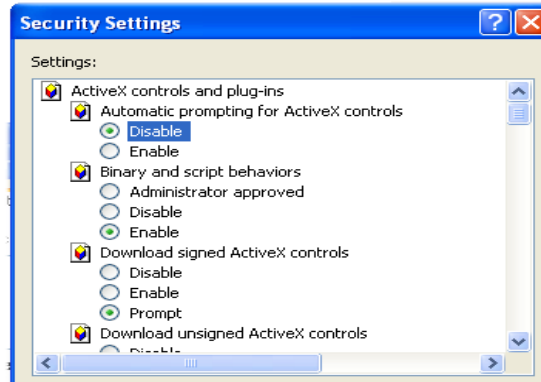
Vezérlőpult-> Internet beállítások->
Biztonság-> vonja vissza a kis négyzet
kijelölését -> Válassza az Egyéni szintet



Engedélyezze a "Hozzáférés más
tartományokban található
adatforrásokhoz" opciót.

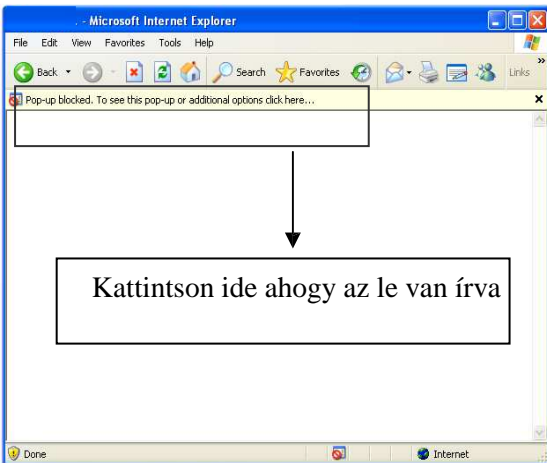


„Aláíratlan Active X vezérlők letöltése-> kérdés

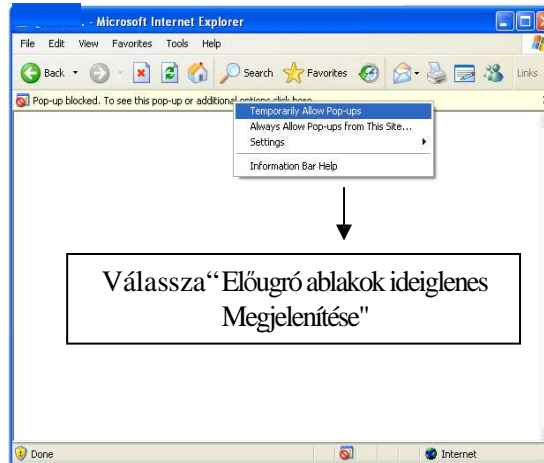


„Figyelmeztetés automatikus megjelenítése Active X vezérlők esetén->Tiltás

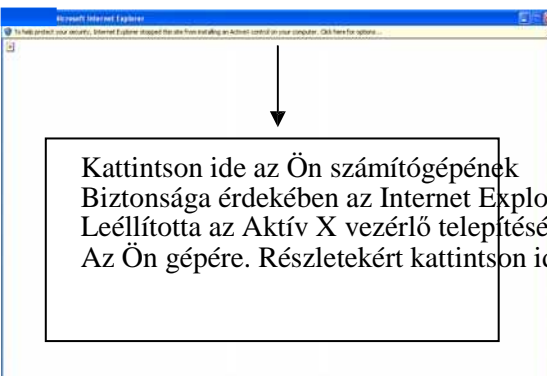
2) Csatlakozás



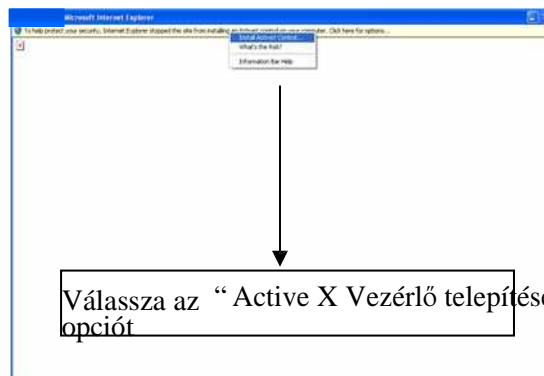
Kattintson ide ahogy az le van írva



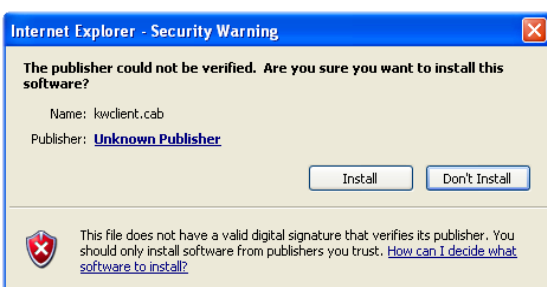
Válassza "Előugró ablakok ideiglenes Megjelenítése"



Kattintson ide az Ön számítógépének Biztonsága érdekében az Internet Explorer Leállította az Aktív X vezérlő telepítését Az Ön gépére. Részletekért kattintson ide.



Válassza az "Active X Vezérlő telepítése" opciót

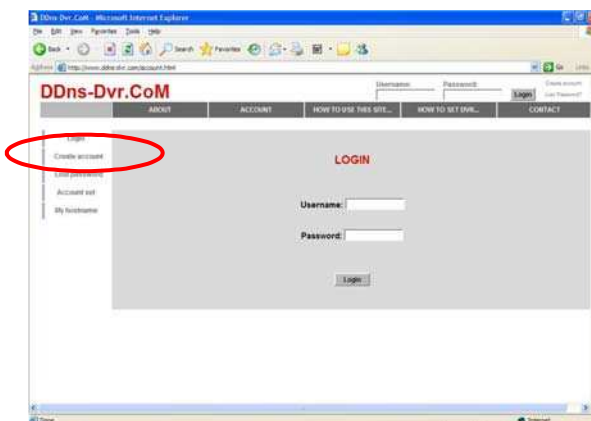
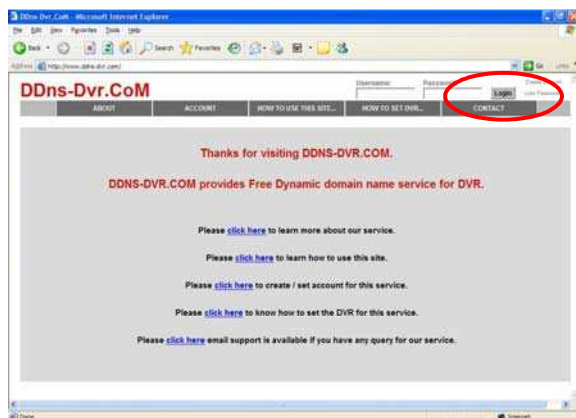


Válassza a Telepítés opciót, a belépés ablak fog megjelenni.

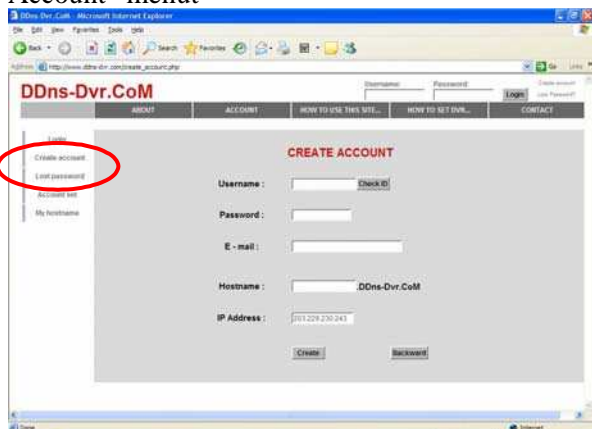
2 sz. melléklet

DYNAMIC IP (DDNS Server támogatás)

1. Látogasson el a www.ddns-dvr.com weboldalra és regisztráljon, kap egy azonosítót és jelszót, (host nevet)



3. 2. Kattintson a create / set account of “Dynamic DNS” opcióra és válassza a Select “Create Account” menüt



Töltsön ki minden üres mezőt. Azonosító és jelszó e-mailben kerül elküldésre az Ön email címére, amennyiben sikeresen regisztrált.

DDNS SET



A Hálózati beállításokhoz a rendszer kéri a jelszót,

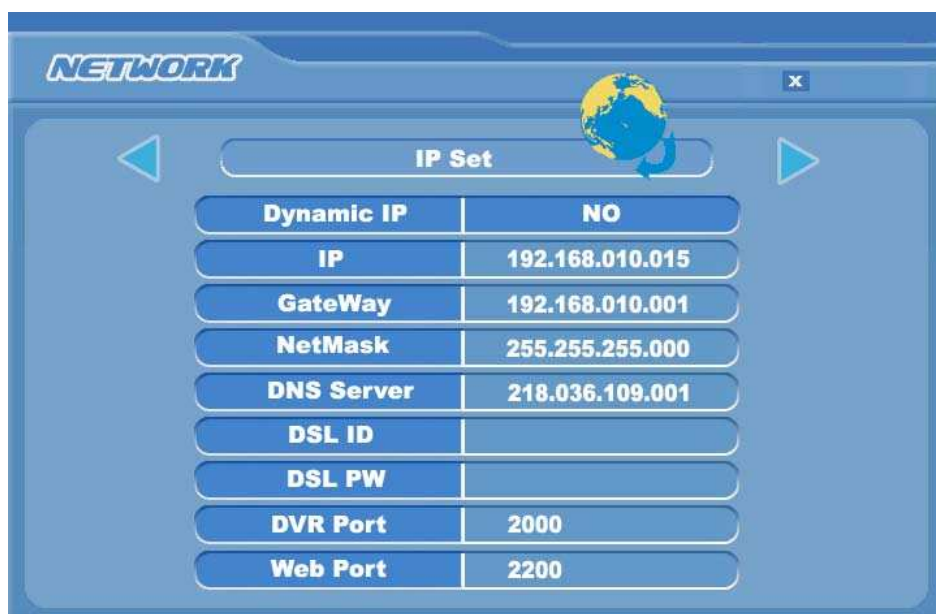
(Alapértelmezett jelszó: 00000000). DDNS környezetben a DVR és Web server portját meg kell változtatni. (részletek a IP cím beállításoknál). DDNS Server használatával a felhasználó csatlakozhat privát fix IP címmel LAN-on keresztül, router segítségével. (Regisztrálja azonosítóját és domain nevét a www.ddns-dvr.com oldalon)

DDNS beállítások*

Állítsa a DDNS opciót BE-re -> Írja be azonosítóját (Felhasználó) -> Írja be a jelszót (Felhasználói jelszó) -> Adja meg a Domain nevet -> Kattintson a "DDNS állapot lekérdezés" opcióra -> amennyiben "OK" -> Kattintson a "Mentés" gombra.

3 sz. melléklet

DVR PORT/ WEB SERVER PORT BEÁLLÍTÁSOK



1) Fix IP cím esetén a „Dinamikus IP” mezőben válassza a „NEM” opciót

- DVR Port: bármilyen szám 2000 től 65535-ig.

- Web Server Port: bármilyen szám megadható 2000 től 65535-ig.

Fontos, hogy ne ugyanaz a szám legyen, mint a DVR Port.

2) Router használatkor az átirányítások (Pl.: „Port Forward” vagy „Port Redirection Table”...)

listájába fel kell venni a rögzítő hálózati elérési pontját!

.

> Például:

DVR1: EVD-16/400A16HC, IP : 192.168.10.15, DVR Port : 2000, Web Server Port : 2200

DVR-1beállítása a routeren a következő**:

1) PC Server Neve : EVD-16/400A16HC(IP 192.168.10.15)

Protokoll : TCP, Internal Port : 2000, External Port : 2000

2) PC Server Neve: EVD-16/400A16HC (IP 192.168.10.15)

Protokoll : TCP, Internal Port : 2200, External Port : 2200

** Részletes beállítási utasítást a használt Router kézikönyvében találhat

* DDNS konfiguráció nem kell fix IP cím esetén

(4) EVD-16/400A16HC-hez való csatlakozás Internet Exploreren keresztül a megadott domain névvel <http://EVD-16/400A16HC.ddns-dvr.com:2200>. Meg kell adni a felhasználónevet és jelszót.

EVD-16/400A16HC-hez való csatlakozás CD telepítővel, <http://EVD-16/400A16HC.ddns-dvr.com:2000>. (H264). Meg kell adni az URL-t vagy IP címet port nélkül, a DVR portot a felhasználónevet és a jelszót.

